



# Produktinformation

## Firmware-Update bei DTS-Geräten



# 1 Einleitung

DTS-Scheinwerfer mit Display und LED-Steuerungen können über die DMX-Verbindung upgedated werden. Dazu sind folgende Hard- und Softwarekomponenten erforderlich:

- Windows® PC
- DTS Red Box (USB/DMX-Interface)
- Treiberdateien für die Red Box
- Programm *DTS Firmware Upgrade Utility V2.0* oder höher
- Aktuelle Firmware-Datei(en) für Ihre DTS-Geräte

Diese Update-Anleitungen setzen voraus, dass das Update-Programme sowie ein passender Treiber für die DTS Red Box auf dem PC installiert sind, von dem aus das Update durchgeführt werden soll.

Auf die zu überspielenden Firmware-Dateien muss ebenfalls zugegriffen werden können. Dazu sollen sie sich auf einem Laufwerk des PC befinden (Hard Disk, CD, USB-Stick...).

## Hinweis

Die aktuelle Firmware erhalten Sie auf der Lightpower Website [www.lightpower.de](http://www.lightpower.de) am jeweiligen Produkt unter „Downloads | Links“.

## 1.1 Gerät und Firmware-Version

Gerät	Firmware	Seite
RAPTOR / JACK / XR	*.dts	<b>3</b>
NICK 600 / NICK NRG 120X DELTA 10F / DELTA 12 FOS FULL RGBW / CT FOS Dynamic Full RGBW FOS POWER TITAN FULL RGBW DELTA 8 SCENA LED 150	*.chy	<b>7</b>
FOS / TITAN / TITAN+ / Z1 / Z10 mit FW < 4.00 Z8 / Z30 / Z60 / DELTA 7	*.dts	<b>9</b>
Sollte Ihr Gerät nicht in dieser Liste aufgeführt sein, setzen Sie sich bitte mit uns in Verbindung.		

## 2 RAPTOR/JACK/XR

Das Updaten von DTS RAPTOR, JACK und Moving Lights der XR-Serie wird am Beispiel eines RAPTOR im Folgenden beschrieben.

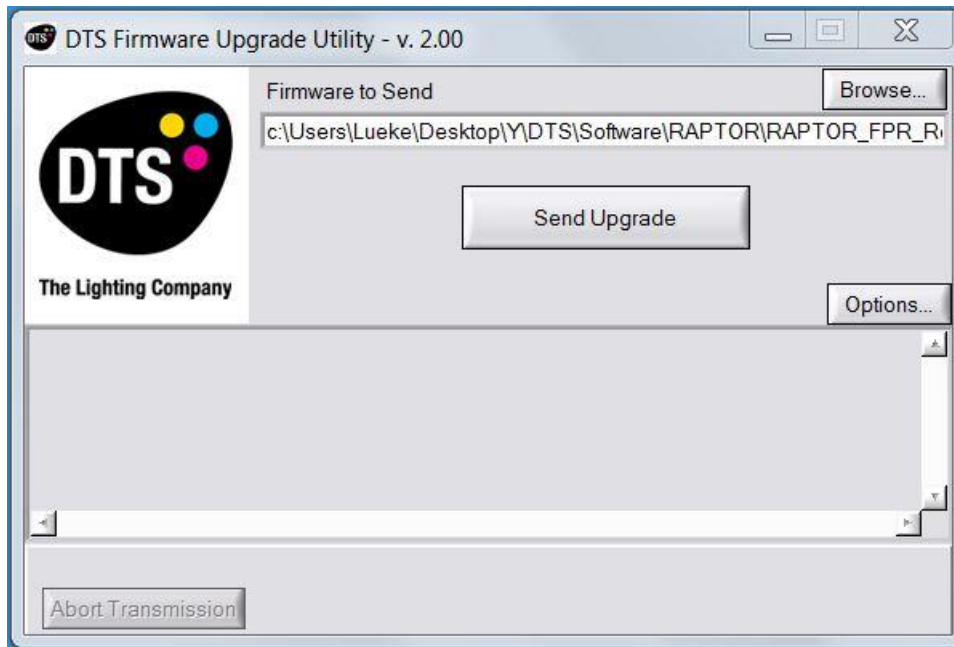
### 2.1 Vorbereitung

- Starten Sie den Rechner.
- Stellen Sie die USB-Verbindung zwischen dem Rechner und der Red Box her.  
An der Red Box leuchtet jetzt die Standby-LED.
- Der RAPTOR ist noch nicht in Betrieb.
- DTS RAPTOR werden einzeln nacheinander upgedated.
- Stellen Sie die DMX-Verbindung zwischen RAPTOR und Red Box her.
- Starten Sie das Programm *DTS Firmware Upgrade Utility*.



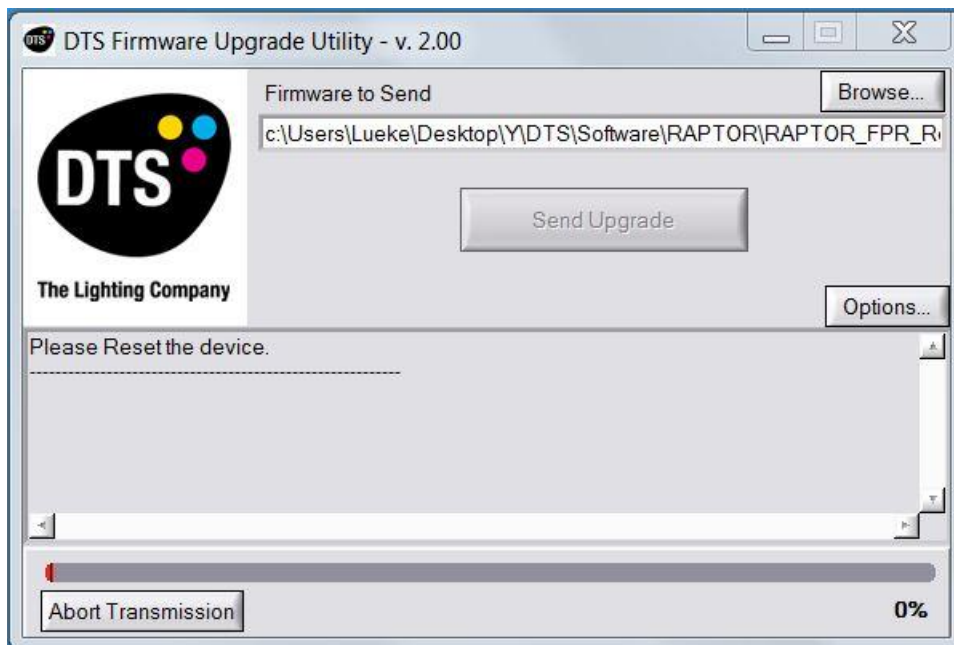
## 2.2 Dateiübertragung

- Wählen Sie mit *Browse* die zu übertragende Datei aus.



- Starten Sie die Dateiübertragung mit *Send Upgrade*.

Sie erhalten folgende Aufforderung:



- Schließen Sie jetzt den RAPTOR an die Stromversorgung an.

Die Dateiübertragung beginnt nach 1-2 Sekunden.



Nach erfolgreicher Dateiübertragung bekommen Sie folgende Meldung:



Gleichzeitig führt der RAPTOR selbstständig einen Neustart aus.

## 2.3 Updaten weiterer RAPTOR

- Trennen Sie die DMX- und Netzverbindung des aktuellen RAPTOR.
- Verbinden Sie den nächsten RAPTOR und die Red Box per DMX.
- Nehmen Sie den RAPTOR noch nicht in Betrieb.
- Verfahren Sie nun weiter wie ab 2.2 beschrieben.

### **Hinweis**

Sollte die Dateiübertragung abbrechen, muss die Red Box vom PC getrennt werden und das Update ab Punkt 2.1 neu begonnen werden.

### 3 NICK 600/NICK NRG 120X/DELTA 10F/DELTA 12 FOS, FOS POWER/TITAN/DELTA 8 FW >4.00 FOS Dynamic FULL RGBW, SCENA LED 150

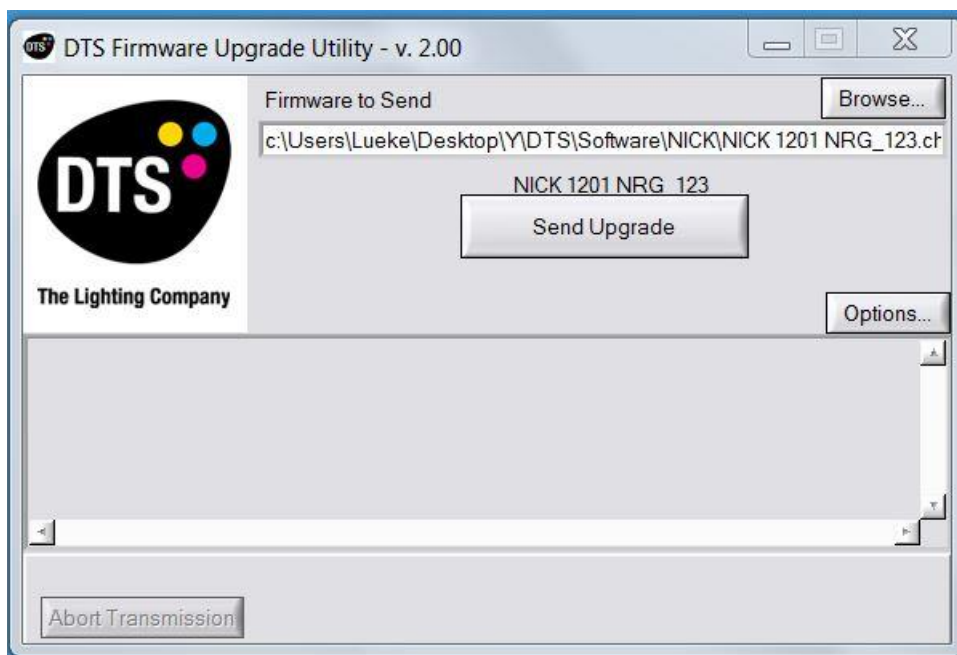
Das folgende Kapitel beschreibt das Installieren von \*.chy Firmware auf DTS LED-Scheinwerfern am Beispiel eines NICK NRG 1201.

#### 3.1 Vorbereitung

- Nehmen Sie PC und DTS NICK in Betrieb.
- Stellen Sie die USB-Verbindung zwischen dem Rechner und der Red Box her.  
An der Red Box leuchtet jetzt die Standby-LED.
- Stellen Sie die DMX-Verbindung zwischen NICK und Red Box her.
- Gleiche DTS NICKs können parallel upgedated werden, indem sie über DMX verbunden werden.

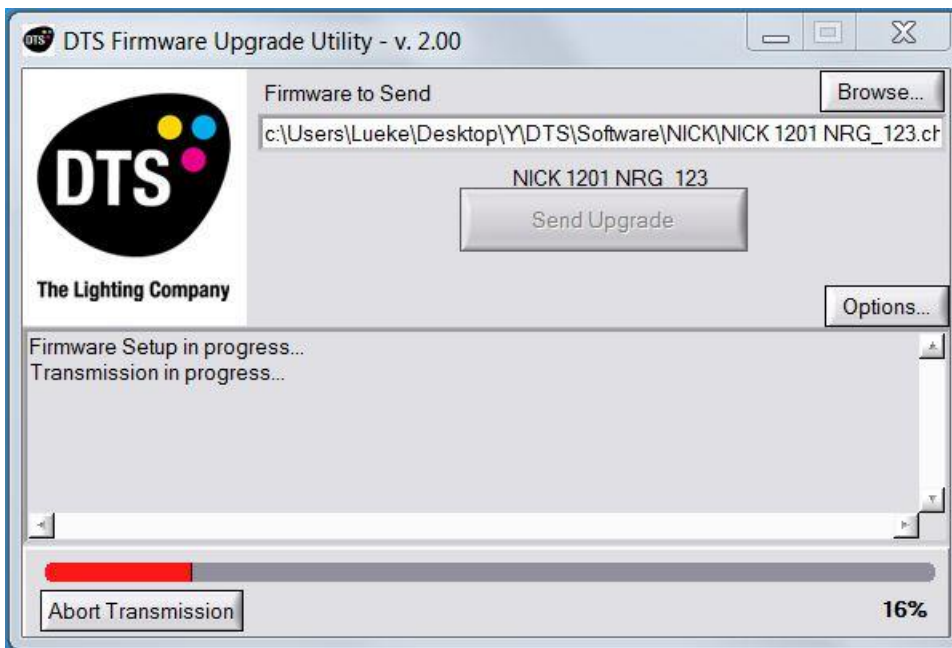
#### 3.2 Dateiübertragung

- Starten Sie das Programm *DTS Firmware Upgrade Utility*.
- Wählen Sie mit *Browse* die zu übertragende Datei aus.



- Drücken Sie anschließend *Send Upgrade* um die Dateiübertragung zu starten.

Im Programmfenster zeigt der Fortschrittsbalken den Updatevorgang an, der NICK leuchtet währenddessen.



Der Abschluss der Übertragung wird angezeigt und der NICK startet nach erfolgreicher Übertragung automatisch neu.



### Hinweis

Das Update kann wiederholt werden, falls die Übertragung nicht erfolgreich war.

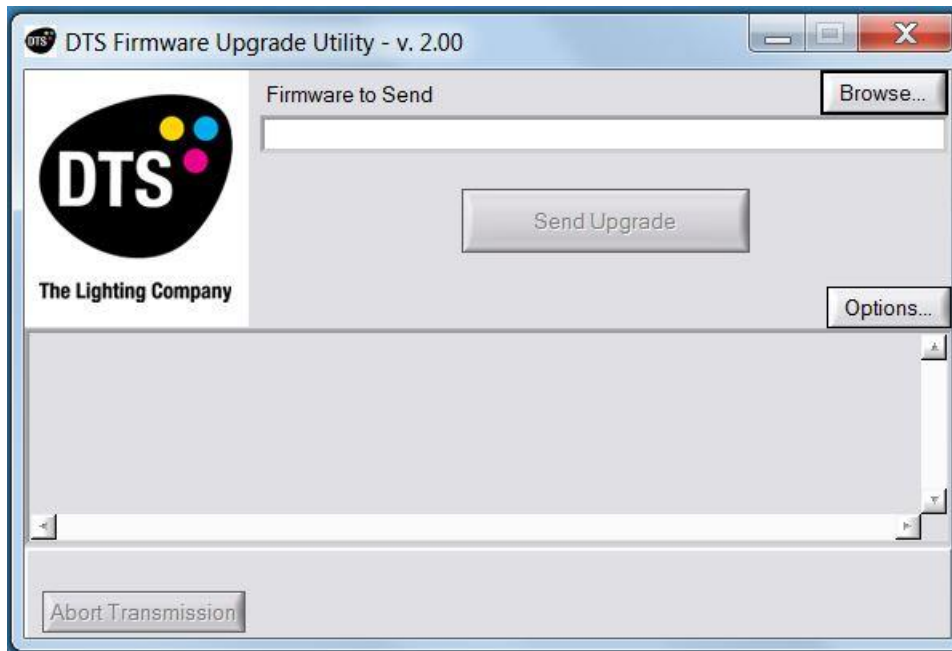


## 4 FOS/TITAN/Z1/Z10 mit FW < 4.00

Das Updaten älterer DTS LED-Scheinwerfer und -Steuerungen wird im Folgenden am Beispiel eines DTS TITAN beschrieben.

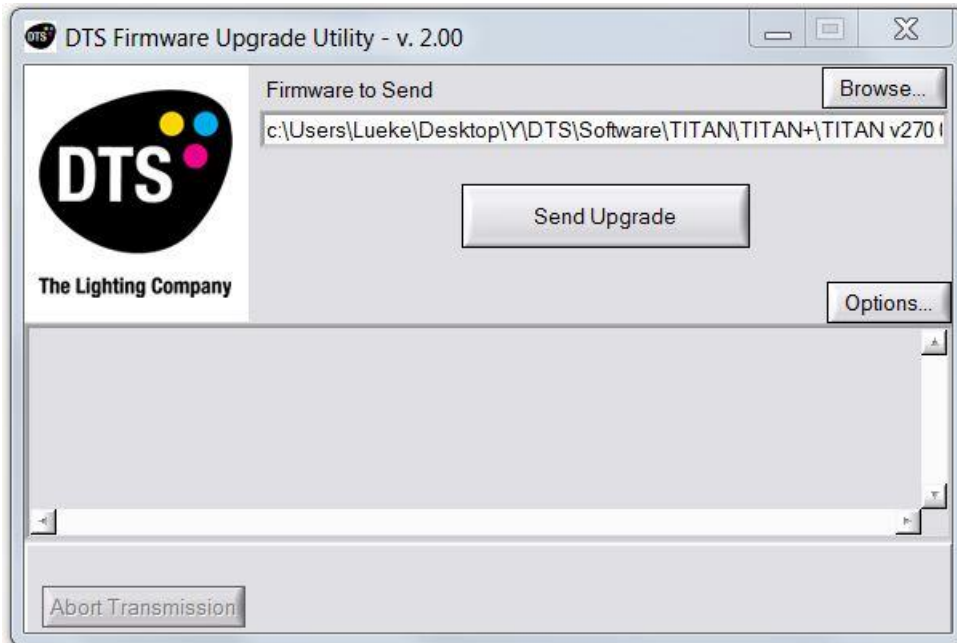
### 4.1 Vorbereitung

- Starten Sie den Rechner.
- Stellen Sie die USB-Verbindung zwischen dem Rechner und der Red Box her.  
An der Red Box leuchtet jetzt die Standby-LED.
- Der TITAN ist noch nicht in Betrieb.
- DTS TITAN werden einzeln nacheinander upgedated.
- Stellen Sie die DMX-Verbindung zwischen TITAN und Red Box her.
- Starten Sie das Programm *DTS Firmware Upgrade Utility*.



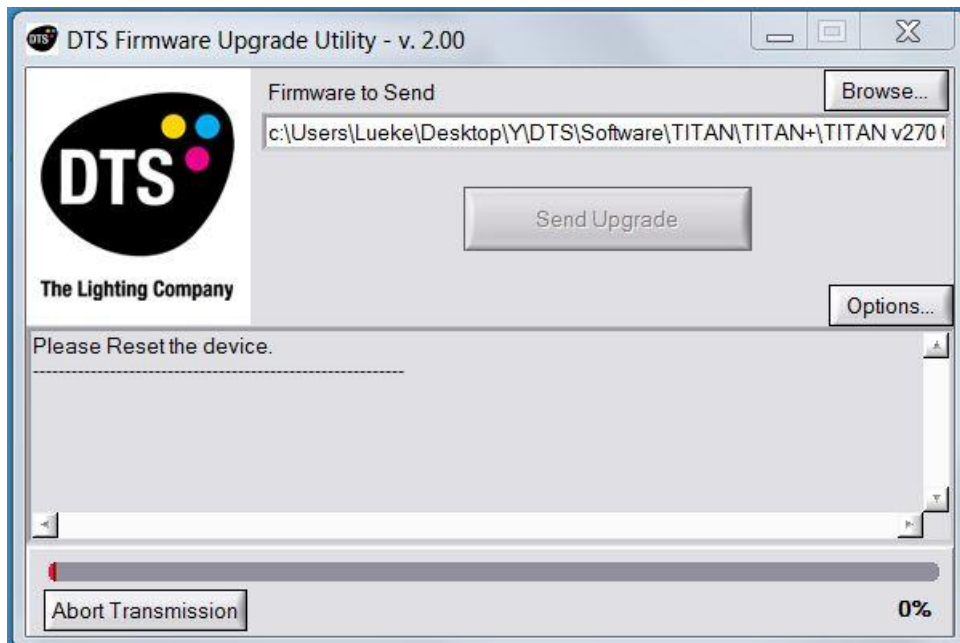
## 4.2 Dateiübertragung

- Wählen Sie mit *Browse* die zu übertragende Datei aus.



- Starten Sie die Dateiübertragung mit *Send Upgrade*.

Sie erhalten folgende Aufforderung:



- Starten Sie den Update-Modus des TITAN.
- Dazu rufen Sie wie folgt das Servicemenü des TITAN auf:

- Schließen Sie das Gerät an die Stromversorgung an.
- Während das Gerät den Reset ausführt drücken Sie MENU und ENTER gleichzeitig, bis SERVICE im Display angezeigt wird

**Hinweis** Dieses Menü kann nur aufgerufen werden, wenn das Gerät in der DMX-Betriebsart war, bevor es ausgeschaltet wurde.

**RESET**

**RESET** EEPROM zurücksetzen (setzt sämtliche Einstellungen zurück)  
Achtung: anschließend müssen alle Kalibrierungen neu durchgeführt werden.

**UPLD**

**UPLOAD** zum Aufspielen neuer Geräte-Software per Computer

**DL D**

**DOWNLOAD** zum Herunterladen der Geräte-Software auf einen Computer

**CHAN**

**CHANNELS** zum Einstellen des 3-Kanal oder 4-Kanal LED-Modus'  
 3-Kanal LED-Modus : TITAN SOLO FULL COLOUR  
 4-Kanal LED-Modus : TITAN SOLO RGBA / WHITE

**NPOL**

**Maximale LED-Leistung** einstellbar von 1 – 100%

**LOCH**

**Bearbeitungsmenüs sperren**  
 Hier können die Bearbeitungsmenüs gesperrt oder freigegeben werden. Nach Eingabe des Zahlencodes ,100' kann die Bearbeitungssperre aktiviert oder aufgehoben werden.

**ESC**

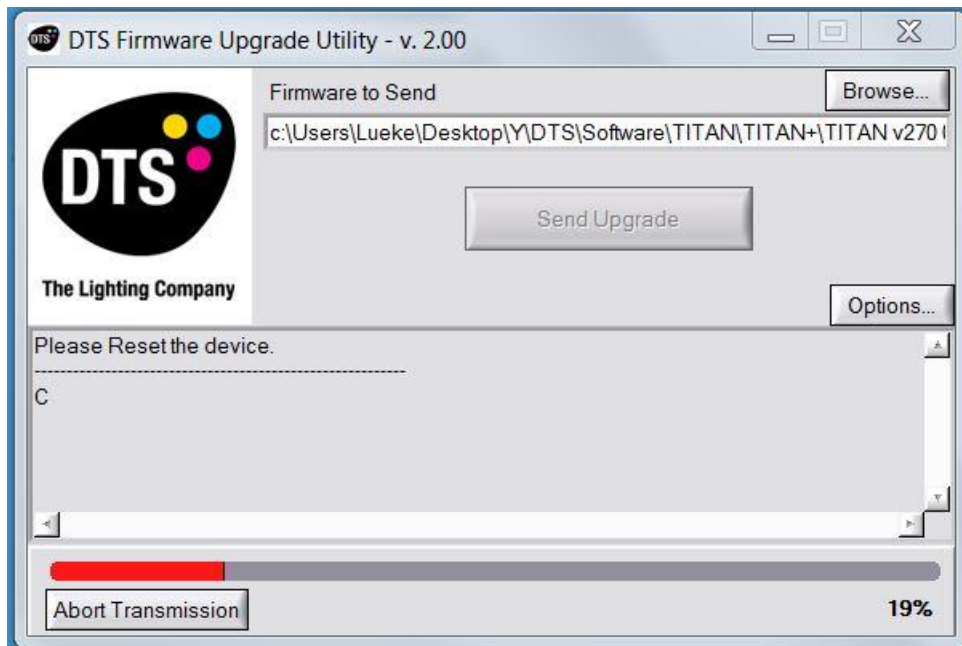
**ESCAPE** zum Verlassen des Servicemenüs

Wählen Sie **UPLOAD**.

**Hinweis**

Starten Sie den Update-Modus gemäß der Bedienungsanleitung des Gerätes, das Sie gerade updaten.

Der Übertragungsvorgang wird im Fenster dargestellt.



Nach erfolgreicher Dateiübertragung bekommen Sie folgende Meldung:



### 4.3 Updaten weiterer TITAN

- Trennen Sie die DMX- und Netzverbindung des aktuellen TITAN.
- Stellen Sie die DMX-Verbindung des nächsten TITAN mit der Red Box her.
- Verfahren Sie nun weiter wie unter 4.2 beschrieben.

#### **Hinweis**

Sollte die Dateiübertragung abbrechen, muss die Red Box vom PC getrennt werden und das Update ab Punkt 4.1 neu begonnen werden.

## 5 Notizen

## **Notizen**

**Lightpower GmbH**

An der Talle 24-28  
33102 Paderborn

T +49 5251.1432-0  
F +49 5251.1432-80  
info@lightpower.de  
[www.lightpower.de](http://www.lightpower.de)

**Hinweis**

Das Update-Programm und die aktuelle Firmware erhalten Sie auf der Lightpower Website [www.lightpower.de](http://www.lightpower.de) am jeweiligen Produkt unter „Downloads | Links“.