

MA 8Port Node QuickManual

8 Port Node Name



S# 100000. SW 12.41
Node type: onPC

A	B	C	D	E	F	G	H
OUT	OUT	OUT	OUT	OUT	OUT	OUT	OUT
255	255	255	255	255	255	255	255



Mit dem MA 8Port Node lassen sich DMX über Ethernet Daten von verschiedenen Protokollen in DMX512 umwandeln und umgekehrt. Er verfügt über eine 1Gbit/s-Ethernetanbindung fügt sich damit nahtlos in das grandMA2 System ein, das bevorzugt mit dieser Übertragungsgeschwindigkeit arbeitet, um eine größtmögliche Leistungsfähigkeit sicherzustellen. Der MA 8Port Node ist für den Tour-Alltag, aber auch für Installationen konzipiert und daher mit einem robusten Stahlgehäuse ausgestattet. Neben einem Menü-Knopf befinden sich auf der Vorderseite für eine einfache und schnelle Übersicht ein 2" TFT-Display und vier Status-LEDs. Zusätzlich befindet sich ein USB-Port, für einen optionalen Firmware-Update per USB-Stick. Auf der Geräterückseite sind der Hauptschalter, ein powerCON und etherCON Anschluss sowie acht DMX-Anschlüsse untergebracht. Der MA 8Port Node lässt sich vollständig über ein grandMA2 Pult oder grandMA2 onPC konfigurieren. Dabei lässt sich ebenfalls festlegen, wie jeder einzelne DMX-Anschluss genutzt werden soll – ob als Ein- oder Ausgang.

Der MA 8Port Node ist auch in einer „onPC“ Version ist erhältlich, die in Kombination mit der kostenfreien grandMA2 onPC Software 2.048 Parameter zur Verfügung stellt. Außerdem lässt sich der 8Port Node onPC mit dem MA onPC command wing und dem MA onPC fader wing zur Parametererweiterung kombinieren.

Bestimmungsgemäßer Gebrauch

Die gesamte grandMA2 Produktpalette ist für die Steuerung von allen Arten von Lichttechnik bestimmt. U.a. für konventionelles Licht, bewegte Lampen, LED, Video und ähnliche Medien durch Steuerung mit DMX Signalen.



MA 8Port Node
MA 8Port Node onPC

Sonderzubehör: Halter für Rack-Einbau

Hersteller: MA Lighting Technology GmbH
Dachdeckerstraße 16
D – 97297 Waldbüttelbrunn

Mehr Informationen und detaillierte Manuals für die onPC Software unter: www.malighting.com
Die häufigst gestellten Fragen (FAQ) finden sie auf www.malighting.com, oder schicken Sie uns eine E-Mail mit Ihren Kontaktdaten und Ihrer Anfrage an tech.support@malighting.com. Dieser E-Mail-Service ist während der regulären Geschäftszeiten erreichbar. Gern beantworten wir Ihre Fragen auch telefonisch: +49.5251.688865-30. In dringenden Notfällen nehmen Sie bitte Kontakt zu Ihrem nächsten Distributor oder zur MA Lighting Service-Hotline (Telefon: +49.5251.68 88 65-99) auf.

Diese Hotline (24 / 7) ist nur für Notfälle – für Anwender, die z.B. mitten in einer Produktion stecken, bei der plötzlich Schwierigkeiten auftreten. Vielen Dank für Ihr Verständnis.

MA 8Port Node

Daten

Transport

Sicherheit

Betriebsgrenzen

Quickstart
Connect

Quickstart
ON / OFF

Wartung

Konformität

Spezifikation



Gewicht:	ca. 2,2 kg
Abmessungen:	19"/1HU // 440mm (ohne Montagewinkel) x 47mm x 190mm 485 mm (mit Montagewinkel) x 47mm x 190mm
8 DMX – OUT	(XLR 5 pin) an der Rückseite. Die DMX OUTs können auch zu DMX IN konfiguriert werden
Ethernet RJ 45	Netzwerk-Anschluss
USB	Anschluss an der Front nur für Updates per USB-Stick verwenden. Keine Peripheriegeräte anschließen (mouse, keyboard o.ä)
2" TFT Farbmonitor	
2 048 Parameter (nur bei MA 8Port Node onPC)	

MA 8Port Node

Daten

Transport

Sicherheit

Betriebsgrenzen

Quickstart Connect

Quickstart ON / OFF

Wartung

Konformität

Daten

Spannung: 100 – 240 V ~ (+/- 10%) 50 / 60 Hz (USA, Canada)
Weitbereichsnetzteil, schaltet automatisch um!

Erforderliche Stromkabel: Nur ausreichend isolierte und geschützte Kabel verwenden
(min. \varnothing 3 x 1,0mm²)
(Kabel und Stecker sind nicht im Lieferumfang enthalten)

Erforderlicher Steckertyp Power In: PowerCon (blau) von Fa. NEUTRIK AG, Liechtenstein
Erforderlicher Steckertyp Power Out: PowerCon (grau) von Fa. NEUTRIK AG, Liechtenstein

ACHTUNG: Die Gesamt-Stromaufnahme der in Reihe geschalteten Geräte darf den zulässigen Maximalwert der Stromquelle nicht überschreiten!

Erforderlicher Steckertyp (Stromquelle): Abhängig vom technischen Standard des jeweiligen Einsatzortes. Der Stecker ist nicht im Lieferumfang enthalten.

Sicherheitshinweis : Die Montage des Steckers darf nur durch Fachpersonal ausgeführt werden!

Anschlussleistung: max. 20 VA

Transport

Bitte das Gewicht des Gerätes beachten. Vorsichtig transportieren; bei Nichtbeachten können Personen- oder Sachschäden entstehen.

MA 8Port Node **ca. 2,2 kg**

ohne Transportbehälter, Verpackung,
Schutztasche oder Koffer

Vor dem Transport alle Kabel entfernen.

Für den Transport und die Wahl des geeigneten Transportmittels ist ausschließlich der Anwender verantwortlich; bei Nichtbeachten können Personen- oder Sachschäden entstehen.

Verwenden Sie für Lagerung und Transport eine sichernde und schützende Transportvorrichtung.

Stellen Sie die Geräte nicht auf Oberflächen, die aus Stabilitätsgründen dafür nicht geeignet sind. Ein Verwinden des Gehäuses unbedingt vermeiden!



Beim Transport Temperaturen und Luftfeuchte beachten! Die zulässigen Werte dem Kapitel „Betriebsgrenzen“ entnehmen.

**Nach jedem Transport und vor jeder Benutzung das Gerät auf Schäden kontrollieren! Bei Schäden am Gehäuse (Beulen, verbogene oder abgebrochene Teile), Tasten oder Steckern das Gerät nicht anschließen!
Unsere Service-Hotline hilft Ihnen weiter.**

MA 8Port Node

Daten

Transport

Sicherheit

Betriebsgrenzen


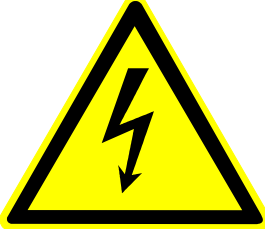

Quickstart
Connect

Quickstart
ON / OFF

Wartung

Konformität

Symbole und Warnzeichen

		I 0	~	
Achtung Warnung vor einer Gefahrenstelle	Achtung Warnung vor Gefährlicher elektrischer Spannung	Hauptschalter AN / AUS	Wechsel- strom (AC)	Das Gerät muss separat entsorgt werden. Die örtlichen Vorschriften beachten!

MA 8Port Node

Daten

Transport

Sicherheit

Betriebsgrenzen

Quickstart
Connect

Quickstart
ON / OFF

Wartung

Konformität

Allgemeine Sicherheitsvorschriften

Lesen Sie vor dem Gebrauch alle Anweisungen der Bedienungsanleitung. Achten Sie hierbei speziell auf die Sicherheitshinweise.

Bewahren Sie die Bedienungsanleitung für den späteren Gebrauch auf.

Befolgen Sie alle auf dem Gerät vermerkten Warnhinweise und Anweisungen.

Vor dem Reinigen des Gerätes ist der Netzstecker aus der Steckdose zu ziehen. Verwenden Sie keine Flüssig- oder Sprühreiniger. Reinigen Sie das Gerät lediglich mit einem trockenen Tuch.

Betreiben Sie das Gerät nicht in unmittelbarer Wassernähe. Setzen Sie es keiner Feuchtigkeit aus. Verschütten Sie keine Flüssigkeit über dem Gerät.

Ziehen Sie den Netzstecker vor einem Gewitter oder wenn das Gerät längere Zeit nicht benutzt wird.

Im Gehäuse befinden sich Schlitze zur Belüftung. Diese Öffnungen dürfen nicht blockiert oder abgedeckt werden, da sie das Gerät vor Überhitzung schützen und den zuverlässigen Betrieb sicherstellen. Installieren Sie das Gerät nur dann in eine Einbauvorrichtung, wenn eine ausreichende Belüftung sichergestellt ist.

Führen Sie keine Gegenstände irgendwelcher Art durch die Gehäuseschlitze in das Gerät ein, da diese spannungsführende Teile berühren oder Kurzschlüsse verursachen können. Dies kann zu Bränden und elektrischen Schlägen führen.

Stellen Sie das Gerät nicht auf eine instabile Unterlage. Es könnte herunterfallen und dabei stark beschädigt werden.

Das Gerät ist mit einem Schutzkontaktstecker ausgestattet. Dieser Stecker eignet sich nur für Schutzkontaktsteckdosen. Dies ist eine Schutzmaßnahme, die unbedingt eingehalten werden muss.

Stellen Sie keine Gegenstände auf das Netzkabel und achten Sie darauf, dass niemand auf das Kabel treten kann.

Wird ein Verlängerungskabel benutzt, muss sichergestellt werden, dass die Summe der Nennleistungen der an das Kabel angeschlossenen Geräte die Nennleistung des Verlängerungskabels nicht überschreitet.

Ist das Netzkabel oder ein Stecker beschädigt, so sollten Sie diese umgehend durch eine Fachkraft austauschen lassen.

Es dürfen nur Netzkabel mit Sicherheitsprüfzeichen verwendet werden.

Das Gerät sollte ausschließlich durch geschultes Personal gewartet werden, da beim Öffnen und/oder Entfernen von Abdeckungen spannungsführende Teile freigelegt werden; neben anderen Risiken besteht hierbei die Gefahr eines elektrischen Schlages.

Alle Wartungsarbeiten dürfen ausschließlich von qualifizierten Kundendiensttechnikern durchgeführt werden.

In unmittelbarer Nähe des Gerätes darf kein Funkgerät mit starker Leistung, Mobiltelefon o.ä. betrieben werden.

Tritt eine der nachstehend aufgeführten Bedingungen auf, dann die Stromzuführung abschalten bzw. den Netzstecker ziehen und den Kundendienst rufen!

- Netzkabel oder Stecker ist/sind beschädigt oder durchgescheuert.
 - Flüssigkeit wurde in das Gerät verschüttet.
 - Das Gerät war Regen (oder Feuchtigkeit in anderer Form) ausgesetzt.
 - Das Gerät arbeitet bei Einhaltung der Bedienungsanweisungen nicht einwandfrei.
- Nur die in den Anweisungen erwähnten Steuerelemente einstellen, da eine falsche Einstellung anderer Steuerungen zu Beschädigungen führen kann.
- Das Gerät ist zu Boden gefallen oder das Gehäuse wurde beschädigt.

Bitte beachten Sie, dass die Basis dieses Gerätes eine überaus komplexe Software ist. Wie Sie sicherlich aus leidvollen Erfahrungen mit Computersystemen wissen, kann man nicht ausschließen, dass ein solches System einmal abstürzt. Wir versichern Ihnen jedoch, dass wir unser Möglichstes tun, um diese Abstürze zu vermeiden.

MA 8Port Node

Daten

Transport

Sicherheit

Betriebsgrenzen

Quickstart
Connect

Quickstart
ON / OFF

Wartung

Konformität

Warnhinweise

Die Wartung des Gerätes darf ausschließlich durch geschultes Personal durchgeführt werden, da beim Öffnen und / oder Entfernen von Abdeckungen spannungsführender Teile freigelegt werden. Neben anderen Risiken besteht hierbei die Gefahr eines elektrischen Schlages.



MA 8Port Node

Daten

Transport

Sicherheit

Betriebsgrenzen

Quickstart
Connect

Quickstart
ON / OFF

Wartung

Konformität

Betriebsgrenzen

Temperatur

Betrieb:

+5°C bis +40°C / 41°F bis 104°F

Höhere Temperaturen können das Kühlsystem des Gerätes überfordern und zum Ausfall von elektrischen Komponenten führen.

Lagerung / Transport:

-10°C bis +50°C / 14°F bis 122°F

Luftfeuchte

Betrieb: 20% bis 80% relative Luftfeuchtigkeit (keine Betauung)

Lagerung / Transport: 10% bis 80% relative Luftfeuchtigkeit (keine Betauung)

Umgebung

Bitte alle Sicherheitshinweise beachten.

Das Gerät nur innerhalb der Betriebsgrenzen betreiben.

Das Gerät nur in geschlossenen Räumen betreiben.

Die Umgebungsluft muss staubfrei und frei von gefährlichen und explosiven Stoffen sein.

Das Gerät ist nicht gegen Spritzwasser geschützt, deshalb nicht in der Nähe von Wasser betreiben.

Das Gerät nicht im Regen oder Nebel betreiben.

MA 8Port Node

Daten

Transport

Sicherheit

Betriebsgrenzen

Quickstart
Connect

Quickstart
ON / OFF

Wartung

Konformität

Anschlussmöglichkeiten (Fotos zeigen optionales Zubehör)



8 DMX OUT (XLR 5 pin) – Diese können auch zu DMX IN umkonfiguriert werden

RJ45 Ethernet

Netzwerkanschluss

PowerCon In (blau)

Netzanschluss: 100 – 240 V~ (+/- 10%) 50/60 Hz (USA, Kanada)

Das Netzteil passt sich automatisch an die Netzspannung an. Ein PowerCon Stecker (blau) ist im Lieferumfang enthalten. Das andere Ende muss mit einem Schutzkontaktstecker entsprechend dem Standard des Einbauortes angepasst werden.

PowerCon Out (grau)

Werden zusätzliche Geräte angeschlossen, muss sichergestellt werden, dass die Summe der Nennleistungen der an das Kabel angeschlossenen Geräte die Maximalleistung der Stromquelle nicht überschreitet.

Hauptschalter

Ein- / Ausschalten des Gerätes



USB Anschluss

zum Updaten per USB-stick - keine Peripheriegeräte anschließen!

MENU –Taster

zum Umschalten der Menüs und Einstellen von Parametern (siehe Quickstart ON/OFF)

POWER-LED grün

Dauerlicht = Gerät ist einsatzbereit

LINK-LED grün

Dauerlicht signalisiert eine korrekte Verbindung zum onPC oder zur Konsole

DATA-LED grün

blinkt bei Daten-Verkehr über die Netzwerkschnittstelle

BOOT-LED rot

signalisiert den Boot-Vorgang

MA 8Port Node

Daten

Transport

Sicherheit

Betriebsgrenzen

Quickstart
Connect

Quickstart
ON / OFF

Wartung

Konformität

Connect / Beispiele

MA 8Port Node mit Konsole - max 2048 Parameter pro Node



MA 8Port Node onPC + MA onPC command wing mit Laptop/PC - max 4 096 Parameter



MA Lighting bietet unterschiedliche Möglichkeiten, die Zahl der Parameter von grandMA2 onPC zu erweitern. Alle Produkte der „MA onPC“ Serie sind dafür geeignet. Es gilt aber zwei Regeln zu beachten:

Erste Regel: Die maximale Parameterzahl bei grandMA2 onPC ist immer 4.096.

Zweite Regel: MA 8Port Node onPC, MA 4Port Node onPC, MA 2Port Node onPC sowie MA onPC command wing und MA onPC fader wing addieren in beliebiger Kombination Parameter bis zur maximalen Parameterzahl.

Rechenbeispiel 1: grandMA2 onPC + MA onPC command wing (2.048 Parameter) + MA 2Port Node onPC (512 Parameter) + MA 2Port Node onPC PRO (1.024 Parameter) = 3.584 Parameter

Rechenbeispiel 2: grandMA2 onPC + MA onPC command wing (2.048 Parameter) + MA 2Port Node onPC (512 Parameter) + MA 8Port Node onPC (2048 Parameter) = ergibt keine höhere Parameterzahl.

MA 8Port Node

Daten

Transport

Sicherheit

Betriebsgrenzen

Quickstart
Connect

Quickstart
ON / OFF

Wartung

Konformität

Montage + Optionen

Option für die Montage im 19" Rack



MA 8Port Node

Daten

Transport

Sicherheit

Betriebsgrenzen

Quickstart
Connect

Quickstart
ON / OFF

Wartung

Konformität

Display

Das Display des MA 8Port Node zeigt lediglich die wichtigsten Einstellungen. Zum Konfigurieren ist unbedingt eine grandMA - Konsole oder die Software "onPC" erforderlich.

Nach dem Einschalten erscheint im Display:



Name des MA 8Port Nodes
DMX Output
IP – Adresse
Mode
Nummer der Session

z.B. support8Node
z.B. 30 = Frequenz des DMX-Ausgangs in Hz; max. 30Hz sind möglich
z.B.192.168.0.116
MANET2 oder ARTNET
z.B. Session 3 - der MA 8PORT Node befindet sich in der Session 3
z.B. Session 0 = keine Session
z.B. Session 3 + Felder OUT sind grau hinterlegt = keine aktive Session

Konfiguration der DMX-Ports

In – An diesem Port wird DMX empfangen
OUT – an diesem Port wird DMX ausgegeben
Blinkfrequenz des grünen Feldes entspricht der Refreshquote zwischen MA 8Port Node und PC/Konsole
OFF – dieser Port ist abgeschaltet

Univers

Universumsnummer der jeweiligen Ports 1 - 256

MA 8Port Node

Daten

Transport

Sicherheit

Betriebsgrenzen

Quickstart
Connect

Quickstart
ON / OFF

Wartung

Konformität

Display

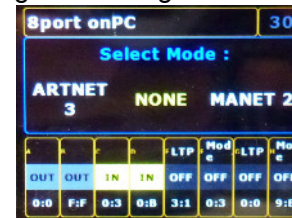
Nach dem Einschalten erscheint im Display dieses Menü:



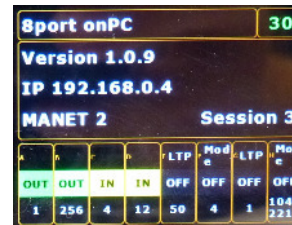
Den Button MENU solange gedrückt halten bis das gewünschte Menü öffnet. Den Button loslassen, wenn in einem Menü eine Einstellung vorgenommen werden soll. Zum Ändern einer Einstellung den Menü-Button kurz drücken, die neue Einstellung ist farbig gekennzeichnet. Nach kurzer Zeit springt die Anzeige wieder auf das erste Menü zurück.

Select Mode:

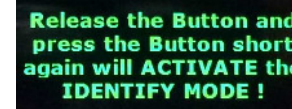
Mit dem MENU-Button NONE, MANET 2 oder ARTNET einstellen



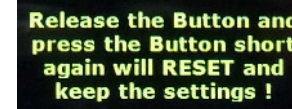
Info Mode: hier können keine Einstellungen vorgenommen werden



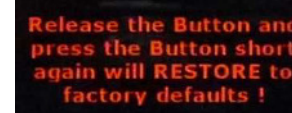
Identify Mode: Markiert in der Konsole/onPC durch Blinken die Konfigurationszeile dieses MA DMX-Nodes



Reset Mode: Der MA 8Port Node wird zurückgesetzt, alle Einstellungen bleiben erhalten



Restore Mode: Der MA 8Port Node wird in das Factory Default zurückgesetzt (Werkseinstellung)
HINWEIS: nach dem Reset die IP Nummer anpassen.



MA 8Port Node

Daten

Transport

Sicherheit

Betriebsgrenzen

Quickstart
Connect

Quickstart
ON / OFF

Wartung

Konformität

Update ohne Session

Hinweis. Sogenannte Typ U3 USB-Sticks (haben zwei physikalische Laufwerke auf einem USB-Stick) können für den Firmware-Update nicht verwendet werden.



- Einen USB-stick mit dem Programm STICKMAKER und dem Installationsprogramm 8port_v_x.y.imgz erstellen. (download von der MA-Webseite)
- Den USB-stick einstecken.
- Den MA 8Port Node einschalten und kurz danach erscheint die Anweisung:
„Please press key for update/recovery”
 - Jetzt die Menü-Taste drücken.

Jetzt erscheint die Anweisung

„Please press key for FORMAT”.

Gleichzeitig startet für ein paar Sekunden ein Laufbalken.

- - Wird innerhalb dieser Zeit die Menü-Taste gedrückt, dann wird der MA 8Port Node zurückgesetzt und hat nach dem Reboot immer die werksseitige IP Adresse mit den letzten drei Stellen der Seriennummer in der letzten Gruppe (192.168.0.xxx).
- - Wird die Menü-Taste innerhalb dieser Zeit nicht gedrückt, wird der MA 8Port Node nur aktualisiert – alle Einstellungen bleiben erhalten
- Nach der Anweisung „Please remove USB stick for reboot” den stick abziehen, der MA 8Port Node bootet automatisch.

MA 8Port Node

Daten

Transport

Sicherheit

Betriebsgrenzen

Quickstart
Connect

Quickstart
ON / OFF

Wartung

Konformität

Update von einer grandMA2 Konsole oder onPC (nicht durchführen im Playback)

Der MA 8Port Node lässt sich von einer grandMA2-Konsole oder vom grandMA2 onPC aus updaten. Dazu muss sich der MA 8Port Node im gleichen Netzwerk wie das Pult (grandMA2, grandMA2-light, grandMA2-ultralight oder grandMA2 onPC) befinden, d.h. die ersten 3 Gruppen der IP-Adresse müssen übereinstimmen. Wenn der Text im Feld "Firmware" rot dargestellt ist, dann hat der MA 8Port Node eine andere Version der Software geladen als die Konsole oder der onPC. In diesem Fall müssen die Software-Versionen angepasst werden:

+ IP	Status	Name	Version	Type	Session Id	Session Name
192.168.0.222	Master	grandMA2	2.9.0.4	Fullsize	3	check2904
192.168.0.4	Standalone	8port onPC	1.0.1	8Port 2048	3	check2904

Your grandMA
Console Fullsize 2.9.0.4 / Build date: Oct 18 2013 / Build time: 15:22:37 / Parameter count: 8192

Available Network Software Update Packages:

- Console Linux 2.9.0.5
- NPU Linux 2.9.0.5
- Video Windows 2.9
- Node Linux 1.0.9

- Einen USB-Stick (FAT 32) mit dem Installationsprogramm 8port_v_x.y.update erstellen
- An der Konsole oder dem onPC das Menü SETUP / CONSOLE XYX / SOFTWARE UPDATE öffnen
- Den USB-Stick mit der Konsole verbinden
- Den MA 8Port Node in der Übersicht selektieren
- Den Button UPDATE DEVICE drücken. Nach dem automatischen Reboot des MA 8Port Node muss der Text im Feld "Firmware" weiß dargestellt sein.

MA 8Port Node

Daten

Transport

Sicherheit

Betriebsgrenzen

Quickstart
Connect

Quickstart
ON / OFF

Wartung

Konformität

Einschalten / Quick Start

Hier die wichtigsten Schritte, um den MA 8Port Node in Betrieb zu nehmen:

- grandMA2 onPC Software von der MA – Homepage herunterladen und auf einem PC oder Laptop installieren. Die Mindestanforderungen sind auf der Homepage beschrieben: www.malighting.com
Der MA 8Port Node wird softwareseitig erst ab der Versionsnummer V2.9 für grandMA2 Konsolen / grandMA2 onPC unterstützt.
- Den MA 8Port Node anschließen (100 - 240V~ (+/- 10%) ,50 - 60 Hz).
- Den MA 8Port Node mit einem Netzkabel verbinden (RJ45 Stecker). Entweder über einen Switch / Hub oder direkt mit einem PC / Laptop oder mit einer grandMA2 Konsole.
- grandMA2 –Konsole oder grandMA2 onPC starten und den MA 8Port Node einschalten (Hauptschalter an der Rückseite auf „I“ stellen). Es dauert etwa 30 Sekunden, bis der 8Port Node einsatzbereit ist.
Das Display des MA 8Port Node zeigt lediglich die wichtigsten Einstell-Informationen. Zum vollständigen Konfigurieren ist unbedingt eine grandMA 2- Konsole oder die Software "grandMA2 onPC" erforderlich.
- In der Konsole oder onPC das Menü SETUP / CONSOLE XYX / SOFTWARE UPDATE öffnen.
Bei Bedarf die Firmware-Version des MA 8Port Node angleichen - falls das Feld "Version" rot unterlegt ist
- IP - Adresse des MA 8Port Node bei Bedarf ändern. Sind mehrere MA 8Port Node im Netz, kann der jeweilige Node mit der Taste IDENTIFY identifiziert werden - das Display und die LED des gewählten Node blinken)
Name (optional) für den MA 8Port Node vergeben.
- Mode einstellen.
- Session ID (nur bei MANET) einstellen - muss die gleiche ID sein, die auch an der Konsole oder am onPC gewählt wurde.
- Die Funktion (IN, OUT oder NONE) der DMX-Ports einstellen sowie das Universum einstellen.
- DMX-Kabel an der Rückseite anschließen - fertig.

Ausschalten

- Den Hauptschalter an der Rückseite auf Position „O“ stellen.

Hinweise:

Der MA 8Port Node kann jederzeit vom PC, Notebook oder der Konsole getrennt werden – dann ist aber keine DMX –Ausgabe mehr möglich.

Die Showdaten sind nur auf dem PC, Notebook oder der Konsole gespeichert, nicht auf dem MA 8Port Node.
Wird das Gerät längere Zeit nicht gebraucht, dann das Stromversorgungskabel abziehen.

MA 8Port Node

Daten

Transport

Sicherheit

Betriebsgrenzen

Quickstart
Connect

Quickstart
ON / OFF

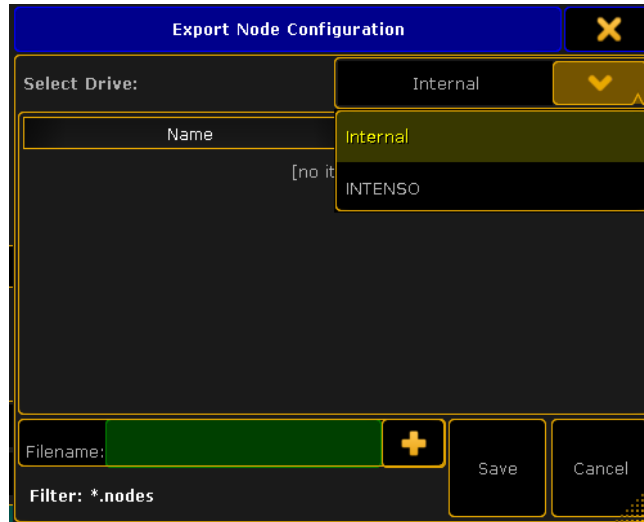
Wartung

Konformität

Speichern der Konfiguration

Die Einstellungen der MA 8Port Node können auf der Festplatte der grandMA2 Konsole / onPC oder (ab Version 2.9) auf einem externen USB-stick gespeichert werden.

- Das Menü **SETUP / NETWORK /MA NETWORK CONFIGURATION** öffnen, ein Gerät selektieren und den Button **EXPORT CONFIGURATION** drücken
- Ein Laufwerk selektieren. Internal (onPC oder Konsole) oder External (Name des USB-sticks)
- Einen File –Namen eingeben und **SAVE** oder **CANCEL** (Abbruch) drücken.



Laden der Konfiguration

- Das Menü **SETUP / NETWORK /MA NETWORK CONFIGURATION** öffnen, ein Gerät selektieren und den Button **IMPORT CONFIGURATION** drücken.
- Ein Laufwerk selektieren. Internal (onPC oder Konsole) oder External (Name des USB-sticks)
- Den File –Namen eingeben und **OPEN** oder **CANCEL** (Abbruch) drücken.

Falls nach dem Speichern der Konfiguration zusätzliche MA 8Port Node in die Show genommen wurden, oder ein MA 8Port Node ausgetauscht wurde, so werden diese MA 8Port Node (auch wenn die IP-Adresse beibehalten wird) beim Laden dieser Konfiguration nicht berücksichtigt. Diese "neuen" MA 8Port Node müssen zuerst konfiguriert werden und danach muss mit EXPORT CONFIG ein neues Konfigurationsfile erstellt werden

MA 8Port Node

Daten

Transport

Sicherheit

Betriebsgrenzen

Quickstart
Connect

Quickstart
ON / OFF

Wartung

Konformität

Reinigung

Das Gerät benötigt nur ein Mindestmaß an Pflege. Vor dem Reinigen das Gerät von der Stromversorgung trennen. Die Oberfläche nur mit einem trockenen, nicht fuselnden Tuch reinigen. Keine flüssigen Reiniger oder Druckluft verwenden. Keinerlei Lösungsmittel oder scharfe Reiniger verwenden. Darauf achten, dass die Öffnungen für die Kühlluft frei sind.

Je nach Umgebungsbedingung ist es ratsam, das Gerät alle 2 – 5 Jahre durch einen autorisierten Service reinigen zu lassen.

Wartung

Das Gerät bedarf keiner regelmäßigen Wartung, deshalb ist es auch nicht notwendig das Gerät zu öffnen. Achtung: Eine Reparatur des Gerätes darf ausschließlich durch geschultes Personal durchgeführt werden, da beim Öffnen und / oder Entfernen von Abdeckungen spannungsführende Teile freigelegt werden. Neben anderen Risiken besteht hierbei die Gefahr eines elektrischen Schlages.

MA 8Port Node

Daten

Transport

Sicherheit

Betriebsgrenzen

Quickstart
Connect

Quickstart
ON / OFF

Wartung

Konformität

Konformitätserklärung

Name des Herstellers: MA Lighting Technology GmbH

Anschrift des Herstellers: Dachdeckerstraße 16
D-97297 Waldbüttelbrunn
Deutschland

Erklärt, dass das Produkt

Produktkategorie: Kontrollgerät

Produktnamen: MA 8Port Node

den folgenden Richtlinien sowie den harmonisierten Normen entspricht:

Sicherheit: EN60065, EN60950-1

EMV : 2014/30/EG
EN 55103-1:2009 sowie EN 55103-2:2009

ROHS (II) : 2011/65/EU

Zusätzliche Informationen: DMX512, Ethernet und USB müssen geschirmt sein und der Schirm muss mit der Masse bzw. dem Gehäuse des entsprechenden Steckers verbunden sein.

Waldbüttelbrunn, 05.07.2013

Dipl. Ing. Michael Adenau



MA 8Port Node

Daten

Transport

Sicherheit

Betriebsgrenzen

Quickstart
Connect

Quickstart
ON / OFF

Wartung

Konformität

grandMA2 onPC

Dieses Software – Tool beinhaltet alle Funktionen einer „echten“ grandMA2 Konsole, ist netzwerkfähig und bietet dem User alle Möglichkeiten zum Programmieren oder OffLine-Programmieren am Laptop oder PC. Mit der grandMA 3D - Software kann es zum perfekten Designstudio ergänzt werden.

... und es ist die Grundlage für die Funktion des MA 8Port Node.



Die grandMA2 onPC und grandMA 3D Software stehen auf unserer Homepage www.malighting.com kostenfrei zum Download zur Verfügung. Dort finden sie auch die Systemvoraussetzungen, die für den Betrieb auf ihrem Computer notwendig sind.

...und die anderen Mitglieder der grandMA2 Familie



grandMA2 full-size



grandMA2 light



grandMA2 ultra-light



grandMA2 faderwing

Die grandMA2 full-size und ihre kleineren Geschwister. Für alle Bereiche in der Beleuchtung – konventionelles Licht, Moving Lights, LEDs, Video usw. Ausgestattet mit zukunftsweisender Technologie und einigen Spezialitäten (z.B. eingebautes keyboard oder Multi-Touch Command Screen) ist die grandMA2 full-size für alle Aufgaben in der Licht-Szene gerüstet. Außerdem bietet das neu entwickelte faderwing bis zu 60 zusätzliche Executor Fader. Und die grandMA2 full-size kann die showfiles der Serie 1 in einem speziellen “Serie1-Mode” verarbeiten, das bedeutet – volle Kompatibilität mit allen ‘series 1’- Sessions. Alle Kommandotasten haben innerhalb der grandMA2 Serie die gleiche Position, das macht das Arbeiten mit den verschiedenen „Familienmitgliedern“ sehr einfach. Und das intuitive und flexible Programmieren mit einer nahezu unendlichen Anzahl von Presets, Cues, Pages, Sequenzen und Effekten ist Familientradition und braucht eigentlich nicht extra erwähnt zu werden.



The MA 8Port Node allow the conversion of DMX via different protocols to DMX 512, using Ethernet. The MA 8Port Node features 1Gbit capability und fit perfectly into the MA system which is based on this high speed to ensure maximum performance. Optimised for touring and installations purposes, both have a rugged steel housing for a long life even under harsh conditions. The front panel offers a menu button, a USB connector and a 2" colour TFT as well as four LEDs displaying the current status. Additionally there is a USB –port for optionally update of firmware vis USB-stick. The mains switch is located on the back, along with the powerCON and etherCON connectors, as well as eight DMX ports. The MA 8Port Node is fully configurable from the grandMA2 consoles or from grandMA2 onPC. To achieve the highest flexibility, each DMX port can be individually configured as DMX-in or DMX-out.

MA 8Port Node is also available as “onPC” versions, meaning that the MA 8Port Node onPC can be used in combination with the free-of-charge grandMA2 onPC software running on a computer to provide 2,048 parameters. Furthermore MA 8Port Node onPC can be combined with the MA onPC command wing and MA onPC fader wing for parameter expansion.

Intended Use

The complete grandMA2 family is intended for control of all kinds of lighting genres such as conventionals, moving lights, LEDs, video and media via DMX signal.



MA 8Port Node
MA 8Port Node onPC

Optional accessory: Device for rack mounting

Manufacturer: MA Lighting Technology GmbH
Dachdeckerstraße 16
Germany D – 97297 Waldbüttelbrunn

For more information and detailed manuals see: www.malighting.com Please check our Frequently Asked Questions first, that you can find online at www.malighting.com.

If there are any questions left, just send us an e-mail with your contact details and subject information at tech.support@malighting.com. This E-Mail Service is monitored during MA Lightings regular business hours in Germany. Alternatively you can call our Technical Support during that time: +49.5251.688865-30. For emergency services please contact your local distributor or contact the MA Lighting Service Hotline. Call: +49.5251.688865-99

Please note, this 24 / 7 hotline is strictly for emergency cases (so-called show stoppers) – for people being in trouble out in the field. Thank you for your understanding.

MA 8Port Node

Data

Transport

Safety
instructions

Safety and
environmet

Quickstart
Connect

Quickstart
ON / OFF

Maintenance

Conformity

Data

Current:	100 – 240 V ~ (+/- 10%) 50 / 60 Hz (USA, Canada) Automatic operation, no switching necessary!
Power cable:	Only adequately protected cables may be used (min. $\varnothing = 3 \times 1,0\text{mm}^2$). (Power supply cable and connector not included ex works)
Socket type Power In:	PowerCon (blue) by NEUTRIK AG, Liechtenstein
Socket type Power Out:	PowerCon (grey) by NEUTRIK AG, Liechtenstein
	ATTENTION! The total current power consumption of the units connected in series must not exceed the maximum of the power source!
Required plug connector:	Must meet the standard in the respective country. The plug connector is not included in delivery.
Power source	The socket should be serviced by qualified personnel only!
Power input:	max. 20 VA

MA 8Port Node

Data

Transport

Safety
instructions

Safety and
environmet

Quickstart
Connect

Quickstart
ON / OFF

Maintenance

Conformity

Specification



Weight approx.	2,2 kg / 4,8 pounds
Dimensions:	19"/1HU // 440mm (without rack mounting brackets) x 47mm x 190mm 17,3 inch (without rack mounting brackets) 19.0 inch (with rack mounting brackets) x 1,8 inch x 7,5 inch
8 DMX – OUT	(XLR 5 pin) on the rear side. Each DMX OUT can be individually configured as DMX IN.
Ethernet RJ 45	network connector
USB Port	connector on the front side. For update via USB-stick only. Do not connect any peripheral device (mouse, keyboard or similar)
2" TFT color monitor	
2 048 Parameter (MA 8Port Node onPC)	

MA 8Port Node

Data

Transport

Safety
instructions

Safety and
environmet

Quickstart
Connect

Quickstart
ON / OFF

Maintenance

Conformity

Transport

Please be aware of the weight of the product. Be careful when moving it; otherwise you may injure your back or other parts of your body.

MA onPC command wing approx. 2,2 kg / 4,8 pounds without cover, packaging, case

Remove all cables prior to transport.

The user is responsible for securely fastening the products for the means of transport and for observing the safety regulations of the manufacturer when using means of transport. Non-compliance can result in personal injury or material damage.

Use protective transport device for transport and storage.

Do not place the console on surfaces, vehicles, cabinets or tables that are for reasons of strength or stability unsuitable for this purpose. Do not twist the body.



Please be aware of temperature and humidity during transport. Limits see chapter “Safety and Environment”.

Check the apparatus after transport before installation! If body of the apparatus is damaged (bent or broken), or the monitor is broken or keys or faders are damaged do not connect the apparatus to power! Call our hotline

MA 8Port Node

Data

Transport

Safety
instructions

Safety and
environmet





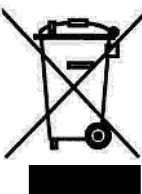
Quickstart
Connect

Quickstart
ON / OFF

Maintenance

Conformity

Symbols and warning labels

 <p>Warning Danger Area</p>	 <p>Warning Danger of electric shock</p>	 <p>Supply voltage ON/OFF</p>	 <p>Alternating current (AC)</p>	 <p>Dispose of as hazardous waste. Follow the local applicable regulations!</p>
---	--	--	---	--

MA 8Port Node

Data

Transport

Safety instructions

Safety and environment

Quickstart Connect

Quickstart ON / OFF

Maintenance

Conformity

General Safety Instructions

Read all the instructions in the user's manual, especially the safety requirements, see Safety requirements
Follow all instructions. Keep the user's manual for future use.
Follow all cautions and warnings indicated on the unit.
Disconnect the mains plug before cleaning the unit; do not use any liquid or spray cleanser. Clean with a dry cloth.
Do not use the unit near water. Do not expose it to a humid environment. Do not spill any liquid over the unit.
Unplug this apparatus during lightning storms or when unused for long periods of time.
Do not block or cover any ventilation slots in the housing - they are necessary for the essential airflow within the unit and protect it against overheating. Do not install the unit into a frame unless sufficient ventilation is guaranteed. Install in accordance with the manufacturer's instructions.
Do not insert any objects through the slots of the unit, as these could get in contact with live parts or could cause short circuits. This could cause a fire and/or an electric shock.
Do not place the unit on unstable surfaces. It may fall and become damaged.
Do not place any objects on the power cord. Protect it from being walked on or pinched particularly at the plugs and the point where they exit from the apparatus.
If the power cord or the mains plug is damaged, let a qualified technician replace it immediately.
Only use power cords which are safety-marked for purpose.
All service work should be exclusively performed by qualified service technicians.
The unit is provided with a safety plug. This plug can only be used with safety sockets. These precautions should be followed by all means. If the plug should not fit into a given socket (e.g. the case with old sockets), the socket should be replaced by an electrician.

Do not ignore the safety purpose of the grounding-type plug. A grounding type plug has two blades and a third grounding connection. The third connection is provided for your safety. If the provided plug does not fit into your outlet, consult an electrician for replacement with an appropriate outlet.

As with all industrially manufactured goods, the use of substances that induce an allergic reaction such as aluminium cannot be generally excluded. If you develop an allergic reaction (such as a skin rash, frequent sneezing, red eyes or respiratory difficulties), consult a physician immediately to determine the cause.

Refer all servicing to qualified service personnel. Servicing is required when the apparatus has been damaged in any way, such as power-supply cord or plug is damaged, liquid has been spilled or objects have fallen into the apparatus, the apparatus has been exposed to rain or moisture, does not operate normally, or has been dropped. Besides potential harm to others, you run the risk of suffering an electric shock. If one of the following conditions occurs, please disconnect the mains plug and call your dealer or technical support!

- Power cord or mains plug is damaged or worn.
- Liquid penetrated the unit.
- The unit was exposed to rain or high ambient humidity.
- The unit does not function properly, even when following all the instructions in the manual. Only manipulate the controls as stated in the manual, wrong settings on the controls may damage the unit.
- The unit has fallen and the housing damaged.

WARNING: TO REDUCE THE RISK OF FIRE OR ELECTRIC SHOCK, DO NOT EXPOSE THIS APPARATUS TO RAIN OR MOISTURE

MA 8Port Node

Data

Transport

Safety instructions

Safety and environment

Quickstart Connect

Quickstart ON / OFF

Maintenance

Conformity

Electric shock warning

The unit should be serviced by qualified personnel only, as live parts may be exposed when opening and /or removing coverings; besides harm to others, you run the risk of suffering an electric shock.



MA 8Port Node

Data

Transport

Safety
instructions

Safety and
environmet

Quickstart
Connect

Quickstart
ON / OFF

Maintenance

Conformity

Operating limits

Temperature

Operation:

+5°C up to + 40°C / 41°F up to + 104°F

Higher temperature can over-stress the cooling system of the apparatus and destroy hardware components.

Storage / Transport:

-10°C up to + 50°C / 14°F up to + 122°F

Humidity

Operation: 20% up to 80% relative humidity (no condensation)

Storage / Transport: 10% up to 80% relative humidity (no condensation)

Environment

Follow all the IMPORTANT SAFETY INSTRUCTIONS.

Only use the apparatus within the environment operating limits.

Only use the apparatus indoors.

Air must be free of dust and any hazardous or explosive substances.

This apparatus is not protected against splash water. Do not use this apparatus near water.

Do not use the apparatus in rain or moisture.

MA 8Port Node

Data

Transport

Safety
instructions

Safety and
environmet

Quickstart
Connect

Quickstart
ON / OFF

Maintenance

Conformity

Connectivity (Illustration shows optional accessories)



8 x DMX OUT (XLR 5 pin)
RJ45 Ethernet socket
PowerCon (blue)

Ports can also be configured to DMX IN
Network connection

100 – 240 V~ (+/- 10%) 50/60 Hz (USA, Kanada)

Automatic operation, no switching necessary!. PowerCon plug (blue) is Included in delivery. The open end must be fitted with a shock-proof plug and must meet the local requirements.

PowerCon Out (grey)

ATTENTION! The total current power consumption of the units connected in series must not exceed the maximum of the power source!

Main switch

To turn on or off the device



USB socket
MENU –button
POWER-LED green
LINK-LED green
DATA-LED green
BOOT-LED red

To update via USB-stick - do not connect peripherals –mouse, keyboard, etc.!

To switch the menu and setting of parameters (see also Quickstart ON/OFF)

Steady = device is ready

Steady = light signals correct connection to onPC or console

Flashes = data-traffic

Lights during the boot process

MA 8Port Node

Data

Transport

Safety instructions

Safety and environment

Quickstart Connect

Quickstart ON / OFF

Maintenance

Conformity

Connect / examples

MA 8Port Node connect to console - max 2048 parameters per Node



MA 8Port Node onPC + MA onPC command wing with Laptop/PC - max 4 096 parameters



MA Lighting offers a bunch of possibilities to expand your parameter count for grandMA2 onPC. All products in the “MA onPC” range are capable of adding parameters. There are just two simple rules that need to be followed:

First rule: The maximum parameter count with grandMA2 onPC is 4,096 parameters.

Second rule: In any combination MA 8Port Nodes onPC, MA 4Port Node onPC, MA 2Port Node onPC/PRO as well as MA onPC command wing and MA onPC fader wing will add parameters up to this maximum.

Example 1: grandMA2 onPC + MA onPC command wing (2,048 parameters) + MA 2Port Node onPC (512 parameters) + MA 2Port Node onPC PRO (1,024 parameters) = 3,584 parameters.

Example 2: grandMA2 onPC + MA onPC command wing (2,048 parameters) + MA 2Port Node onPC (512 parameters) + MA 48Port Node onPC (2,048 parameters) = is no higher number of parameters.

MA 8Port Node

Data

Transport

Safety
instructions

Safety and
environmet

Quickstart
Connect

Quickstart
ON / OFF

Maintenance

Conformity

Installation

Options for 19" rack mounting



MA 8Port Node

Data

Transport

Safety instructions

Safety and environment

Quickstart Connect

Quickstart ON / OFF

Maintenance

Conformity

Display

The MA 8Port Node display will only show the most important settings. For configuring a node, you have to use a grandMA console or the „onPC“ software.

After switching the device on, the display will show this menu:



Name of MA 8Port Node

e.g. support8Node

DMX Output

e.g. 30 = frequency of DMX-output in Hz; max. 30Hz possible

IP – Address

e.g..192.168.0.116

Mode

MANET2 or ARTNET

Number of Session

e.g. Session 3 - MA 8Port Node is part of session 3

e.g. Session 0 = no session

e.g. Session 3 + areas OUT grey highlighted = no active session

Configuration of DMX-Ports

In – this port receives DMX

OUT – this port sends DMX

Flashing frequency of the green area corresponds to the refresh quote between MA 8Port Node and PC/console

OFF – this port is off

Univers

Univers number of respective ports 1 - 256

MA 8Port Node

Data

Transport

Safety
instructions

Safety and
environmet

Quickstart
Connect

Quickstart
ON / OFF

Maintenance

Conformity

Display

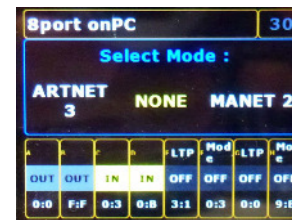
After switching on this menu is displayed:



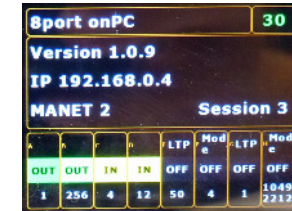
Hold button MENU as long until the desired menu appears. Release the button when in a menu adjustment is to be made. To change the setting, press the button briefly, the new setting is color-coded. After a short time display returns to the above menu.

Select Mode:

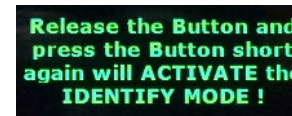
Use the MENU-button to select NONE, MANET 2 or ARTNET.



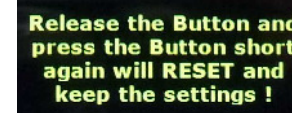
Info Mode: no settings possible



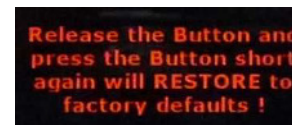
Identify Mode: identifies this MA 8Port Node by flashing the respective configuration line in the console/onPC



Reset Mode: the MA 8Port Node will be reseted, all settings will remain.



Restore Mode: the MA 8Port Node will be reseted to Factory Default
NOTE: after reset customize IP -number.



MA 8Port Node

Data

Transport

Safety instructions

Safety and environment

Quickstart Connect

Quickstart ON / OFF

Maintenance

Conformity

Update without session

Hinweis. Do not use so-called Type U3 USB-sticks (with two physically drives on a single USB-stick) for firmware-update.



- create an USB-stick with STICKMAKER – programm and installation programm 8port_v_.x.y.imgz. (free of charge download from MA-web site)
- connect USB-stick.
- switch on MA 8Port, short afterthere following instruction appears:
„Please press key for update/recovery”
 - press button MENU now.

Now following instruction appears

„Please press key for FORMAT”.

Simultaneously for an few seconds a loading bar starts.

- - When the button MENU is pressed within this few seconds, the MA 8Port Node will be reseted. And after automatc reboot the IP address is set to 192.168.0.xxx (xxx means the last three digits of serial number of the unit)
- - When the button MENU is not pressed within this few seconds, the MA 8Port Node will be updated – all settings remain.
- After instruction „Please remove USB stick for reboot” please remove the stick, MA 8Port Node starts booting automatically.

MA 8Port Node

Data

Transport

Safety
instructions

Safety and
environmet

Quickstart
Connect

Quickstart
ON / OFF

Maintenance

Conformity

Update from grandMA2 console or onPC

The 8Port Node can be updated from a grandMA console or using the onPC software. To do so, the 8Port Node must be present in the same network as the console (grandMA2, grandMA2 light, grandMA2 ultralight, or grandMA2 onPC), i.e. the first 3 IP address groups must be identical.

If the cell „Firmware“ has red letters, the 8Port Node runs a software version different from that of the console or onPC. In this case, you have to adapt the software versions as follows:

The screenshot shows the 'Software Update' window in grandMA2. The title bar indicates 'Stations with updateable version' and 'Master 3'. The main area contains a table with the following data:

+ IP	Status	Name	Version	Type	Session Id	Session Name
192.168.0.222	Master	grandMA2	2.9.0.4	Fullsize	3	check2904
192.168.0.4	Standalone	8port onPC	1.0.1	8Port 2048	3	check2904

Below the table, there is a section titled 'Your grandMA' with the following information: 'Console Fullsize 2.9.0.4 / Build date: Oct 18 2013 / Build time: 15:22:37 / Parameter count: 8192'. Underneath, 'Available Network Software Update Packages:' are listed: '- Console Linux 2.9.0.5', '- NPU Linux 2.9.0.5', '- Video Windows 2.9', and '- Node Linux 1.0.9'. At the bottom, there are buttons for 'Update Devices!', 'Show Same Version', and 'Session Filter Off'.

- create an USB-stick (FAT 32) with installation programm 8port_v_.x.y.update
- Open menu SETUP / CONSOLE XYZ / SOFTWARE UPDATE at the console or onPC.
- Connect USB-stick with the console.
- Select the appropriate MA 8Port Node in the overview.
- Press the button UPDATE DEVICE. After automatically Reboot of MA 8Port Node the cell "Firmware" must have white letters.

MA 8Port Node

Data

Transport

Safety instructions

Safety and environment

Quickstart Connect

Quickstart ON / OFF

Maintenance

Conformity

Quick Start

These are the basic steps to start up the MA 8Port Node::

- download grandMA2 onPC software from MA-Homepage and install software on PC or Laptop. For minimum requirements see : www.malighting.com

The 8Port Node is supported by grandMA2 consolen / grandMA2 onPC with software V2.9 and higher.

- connect MA 8Port Node (100 - 240V~ (+/- 10%) ,50 or 60 Hz).

- Connect the MA 8Port Node using a network cable (RJ45 plug). Either via the switch / hub or by directly plugging it into a PC or laptop computer or grandMA 2 console.

- start grandMA2 –console or grandMA2 onPC and switch on MA 8Port Node (set main switch at the back to „I“). It takes about 30 seconds until the MA 8Port Node ist ready.

The MA 8Port Node display will only show the most important settings. For configuring a node, you have to use a grandMA console or the „onPC“ software.

- Open menu SETUP / CONSOLE XYX / SOFTWARE UPDATE at the console or onPC..

If necessary update firmware-version of MA 8Port Node – (necessary when area "Version" is red colored.

- if necessary change IP – address of MA 8Port Node. When several MA 8Port Node are available, the respective node can be identified with button IDENTIFY - display and LED of the selected node flashes) - (not for version 2.8)

Name the MA 8Port Node (optional).

- select mode.

- select session ID (only at MANET) – use same ID as used in session of console or onPC.

- select function (IN, OUT or NONE) of DMX-Ports and set univers number.

- connect DMX-cable at the back side - ready.

Turn OFF

- Set main switch an the back side to position „O“.

Note:

Disconnecting the MA 8Port Node from your PC or notebook is always possible – however DMX –output is interrupted immediately.

Show is always stored on your PC or notebook, not on your MA 8Port Node.

- For longer non use disconnect all cables.

MA 8Port Node

Data

Transport

Safety
instructions

Safety and
environmet

Quickstart
Connect

Quickstart
ON / OFF

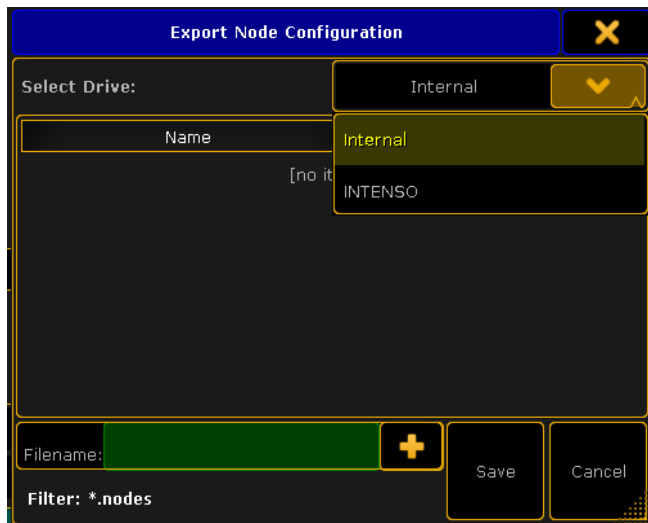
Maintenance

Conformity

Save Configuration /settings

You can save the settings of MA 8Port Node on the hard drive of a grandMA2 console/onPC or (version 2.9 and higher) on a USB-flash drive.

- Open menu SETUP / NETWORK /MA NETWORK CONFIGURATION, select device and press button **EXPORT CONFIGURATION**.
- Select drive. Internal (onPC or console) or External (name of USB-flash drive)
- Type file name and press **SAVE** or **CANCEL** (abort).



Load Configuration /settings

- Open menu SETUP / NETWORK /MA NETWORK CONFIGURATION, select device and press button **IMPORT CONFIGURATION**.
- Select drive. Internal (onPC or console) or External (name of USB-flash drive)
- Select file and press **OPEN** or **CANCEL** (abort).

If you have integrated additional MA 8Ports into the Show or exchanged a MA 8Port, after having saving the configuration, these MA 8Ports will not be taken into account when loading this configuration (even if the IP address wasn't changed). You will first have to configure these „new“ MA 8Ports and then create a new configuration file using EXPORT CONFIG.

MA 8Port Node

Data

Transport

Safety
instructions

Safety and
environmet

Quickstart
Connect

Quickstart
ON / OFF

Maintenance

Conformity

Cleaning

The MA 4Port Node only requires minor attention. Disconnect electric power supply prior to cleaning. Clean the surface only with dry soft cloth. Do not use any liquid cleaner or compressed air. Do not use any solvent. Check ventilation holes are clear.

Depending on the environment we recommend to clean the device professionally every 2 – 5 years.

Maintenance

Electric shock warning: The unit should be serviced by qualified personnel only, as live parts may be exposed when opening and/or removing coverings; besides others, you run the risk of suffering an electric shock.

MA 8Port Node

Data

Transport

Safety
instructions

Safety and
environmet

Quickstart
Connect

Quickstart
ON / OFF

Maintenance

Conformity

Declaration of Conformity

Manufacturer's name: MA Lighting Technology GmbH

Manufacturer's address: Dachdeckerstraße 16
D-97297 Waldbüttelbrunn
Germany

declares that the product

Product category: Control unit

Name of product: MA 8Port Node

is conform to the following directives and harmonized standards:

Safety: EN60065, EN60950-1

EMV (EMC): 2014/30/EG

EN55103-1:2009 (E1) as well as EN55103-2:2009 (E2)

ROHS (II): 2011/65/EU

Additional information: DMX512, Ethernet and USB must be shielded and the shielding must be connected to the earthing resp. to the housing of the corresponding plug.

Waldbüttelbrunn, July, 5th. 2013

Dipl. Ing. Michael Adenau



MA 8Port Node

Data

Transport

Safety
instructions

Safety and
environmet

Quickstart
Connect

Quickstart
ON / OFF

Maintenance

Conformity

grandMA2 onPC

This software tool incorporates all functions of a „real“ grandMA2 console. It communicates with grandMA2 consoles via MA-Net2 over Ethernet and is can be used for running, programming or offline programming a show. Furthermore it is expandable to a complete design studio by connecting it to grandMA 3D.

.... and it's the basis for the function of the MA 8Port Node.



The grandMA2 onPC and grandMA 3D software can be downloaded free of charge at www.malighting.com There you will find the relevant system requirements as well.

... and the other members of the grandMA2 family



grandMA2 full-size



grandMA2 light



grandMA2 ultra-light



grandMA2 faderwing

The new signature console of MA Lighting is the grandMA2 full-size. It controls all kinds of lighting genres like conventionals, moving lights, LEDs, video and media. Equipped with the most up-to-date technology and even some special tools (e.g. keyboard drawer or multi-touch command screen) the grandMA2 full-size is at home in all lighting segments. Intuitive and fast control over all connected fixtures and channels in different styles is self-evident. Furthermore the newly developed faderwing provides in addition up to 60 executor faders over almost unlimited amount of pages. Moreover the grandMA2 full-size can read 'series 1'-showfiles and is able to run in a special 'series 1'-mode. That means full compatibility with 'series 1'-sessions. All command keys within the new series can be found in the same place for easy operation. The grandMA2 offers a highly flexible and comfortable way of programming, including nearly infinite numbers of presets, cues, pages, sequences and effects.



Vervielfältigung oder Veröffentlichung dieses Booklets, auch teilweise, in jeglicher Form nur mit schriftlicher Genehmigung durch MA Lighting Technology GmbH. Änderungen ohne vorherige Ankündigungen möglich.
Keine Haftung bei Fehlern oder Ungenauigkeiten in diesem Booklet.

Without having any written permission from MA Lighting Technology GmbH it is not allowed to copy, reproduce or publish any part of this booklet, neither in printed form nor by photos or electronic media.
All technical specifications are subject to change without notification.
We do not assume liability for any incorrect information in this booklet.

MA Lighting International GmbH
An der Talle 24 - 28
33102 Paderborn / Germany
Phone: +49 5251 688865 -10
Fax: +49 5251 688865 -88
info@malighting.com
<http://www.malighting.com>
© 2014 MA Lighting International